

*Diarsia rubicilia*: Boursin, 1954, Bonn. zool. Beitr. 5: pl. 10, fig. 40.

翅展 32mm。头、胸灰黄色带褐；前翅黄褐色，基线、内线及外线均双线黑色，内线波浪形，外线锯齿形，亚端线灰褐色外弯，剑纹仅现一黑点，环纹不明显，肾纹褐边，中线模糊，后半不明显；后翅褐色微红；腹部灰色带红褐。雄蛾抱钩短粗，内突细，阳茎短（图 215）。

分布 西藏；日本，印度，锡金，克什米尔地区，巴布亚新几内亚。

### 异歹夜蛾 *Diarsia dichroa* Boursin (图版 XIII-10)

*Diarsia dichroa* Boursin, 1954, Bonn. zool. Beitr. 5: 248, pl. 4, fig. 6; pl. 9, fig. 34 male genitalia. (云南丽江)

*Diarsia dichroa*: Chen *et al.*, 1991, Noct. Fn. Xizang p.116.

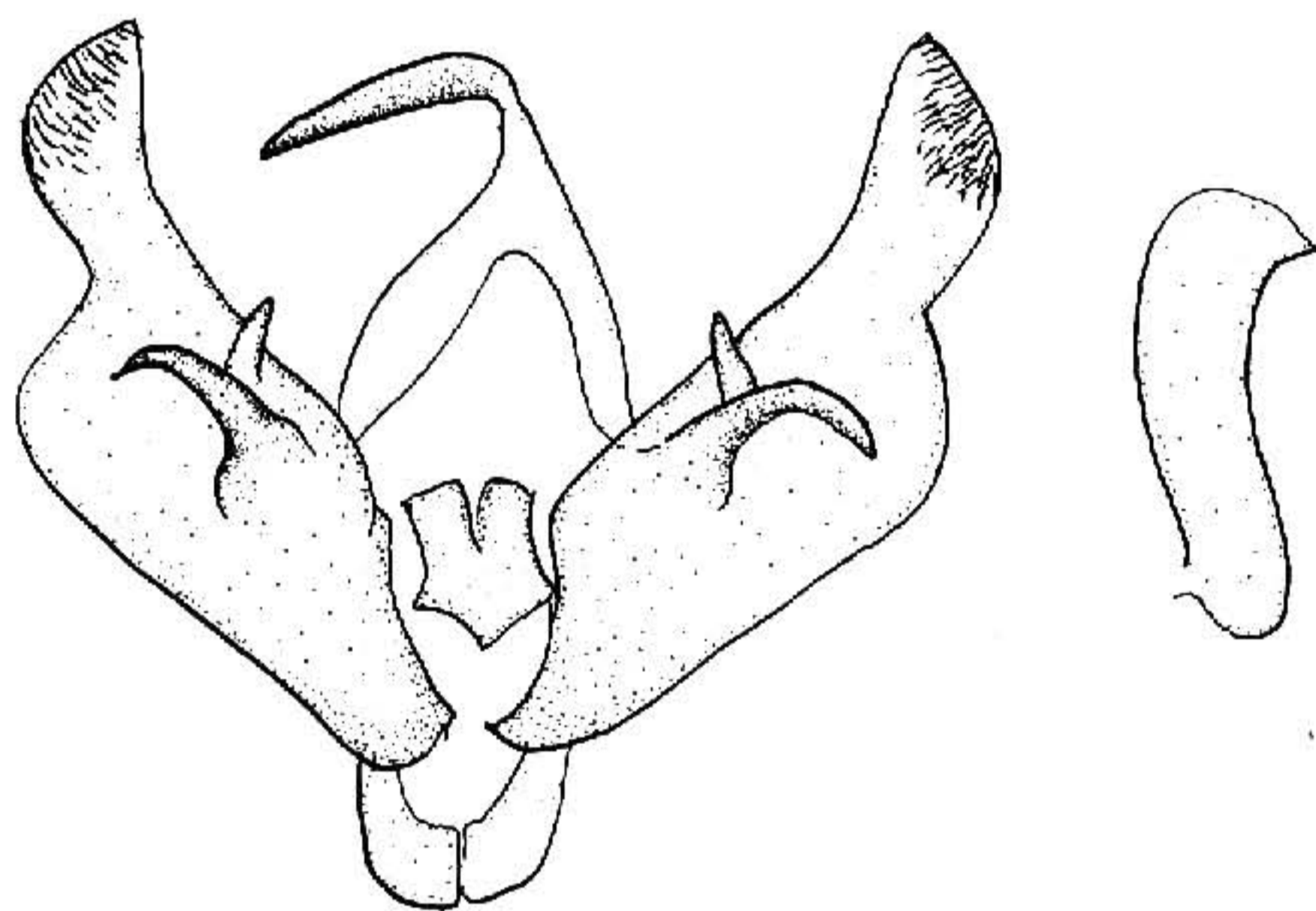


图 216 异歹夜蛾 *Diarsia dichroa* Boursin ♂ 外生殖器

翅展 31mm。头、胸棕色；前翅红棕杂白色，基线双线黑色，内、外线双线灰白色，内线内方灰色杂灰白色，剑纹、环纹及肾纹浅红棕色灰白边，环纹浅红棕色扩展至前缘脉，外线的外一线在各翅脉处衬黑色，亚端线浅灰黄色，外侧有黑点；后翅灰褐色；腹部灰色。雄蛾抱器内突长，阳茎腹缘端部有一齿突（图 216）。

分布 云南、西藏。

### 新歹夜蛾 *Diarsia mandarinella* (Hampson) (图版 XIII-11)

*Agrotis mandarinella* Hampson, 1903, Cat. Lep. Phal. Br. Mus. 4: 418, pl. 70, fig. 25.

(中国: Pu-tsu-fong; 康定)

*Diarsia mandarinella*: Boursin, 1954, Bonn. zool. Beitr. 5: 246, pl. 9, fig. 32. —Chen, 1985, Econ. Ins. Fn. China, Lep. Noct. 4: 63.



翅展 35mm。头部褐灰色；胸部深棕色；前翅浅红褐色，内半带紫色，后缘区大部及亚中褶基部带黑色，基线、内线及外线均双线，基、内线间的中室有一黑点，环、肾纹浅灰褐色，后者内外缘凹，中线黑色，亚端线浅赭黄色；后翅浅灰褐色；腹部黄褐。雄蛾抱钩与内突均粗，冠较小（图 217）。

分布 四川、云南、西藏。

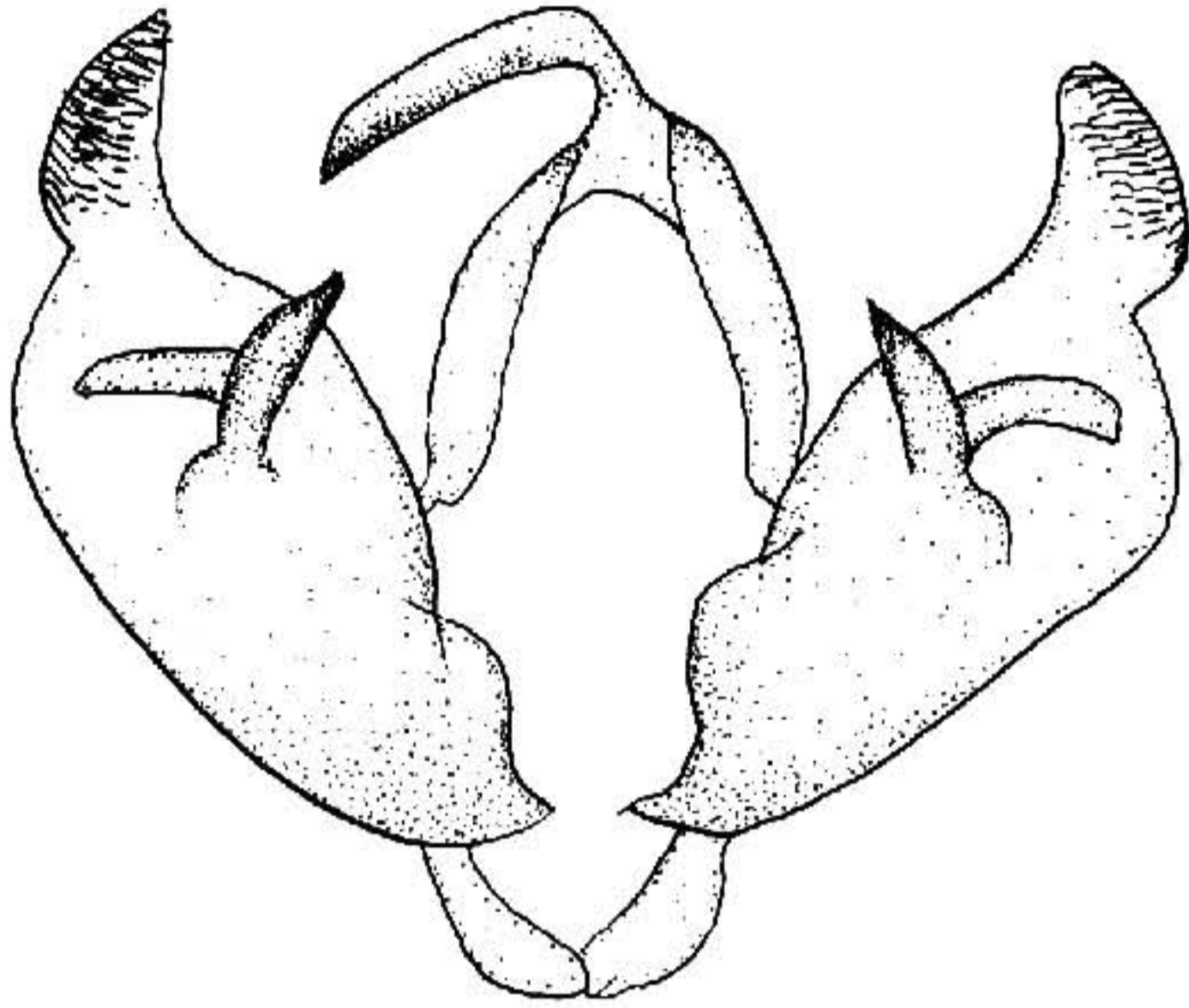


图 217 新歹夜蛾 *Diarsia mandarinella*  
(Hampson) ♂ 外生殖器

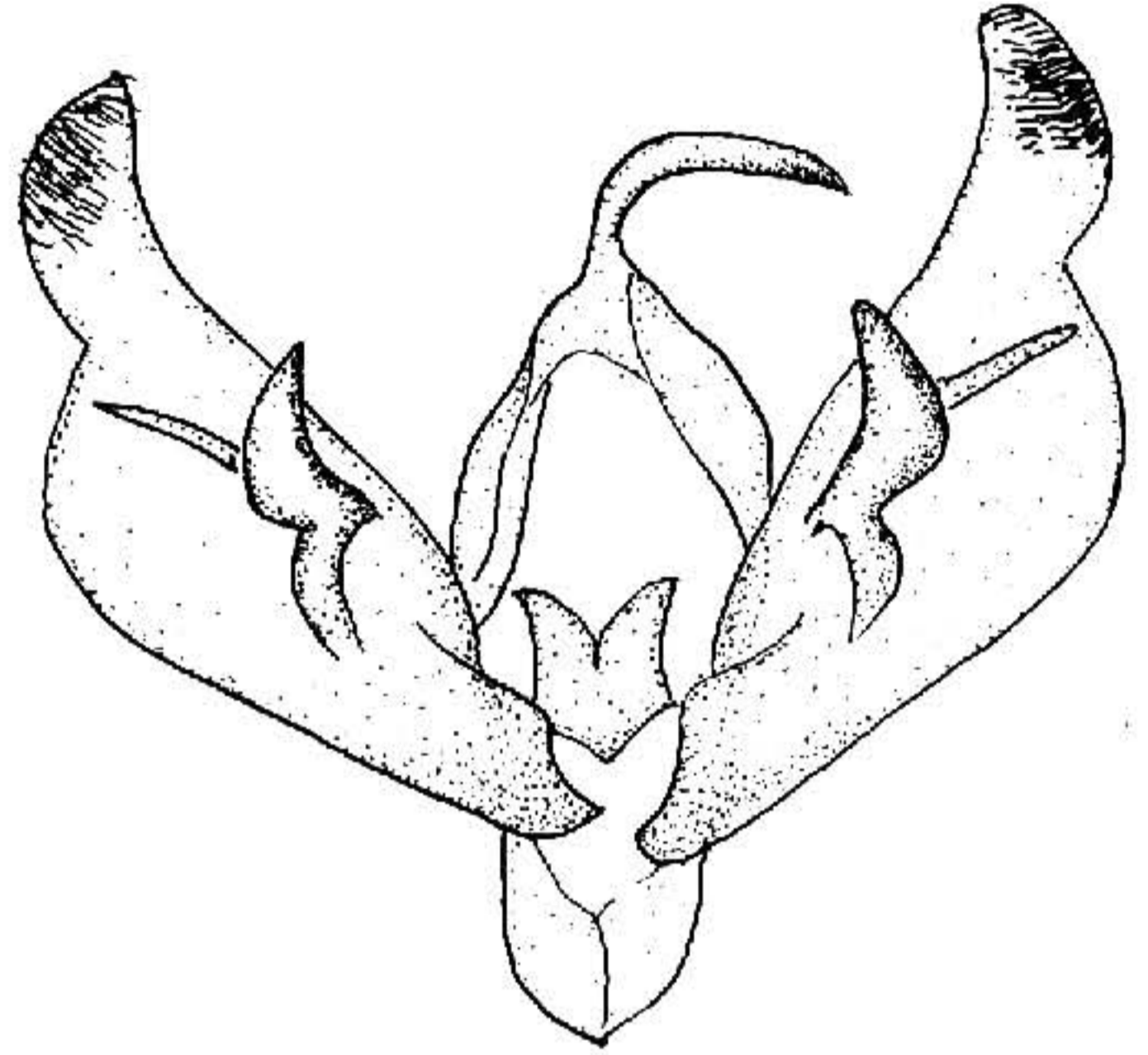


图 218 狄歹夜蛾 *Diarsia dewitzi*  
(Graeser) ♂ 外生殖器

### 狄歹夜蛾 *Diarsia dewitzi* (Graeser) (图版 XIII-12)

*Agrotis dewitzi* Graeser, (1889) 1888, Berl. ent. Z. p. 316. (西伯利亚)

*Diarsia dewitzi*: Sugi, 1982, in Inoue et al., Moths Jap. 1: 696. —Chen, 1985, Econ. Ins. Fn. China Lep. Noct. 4: 62.

翅展 30mm。头部浅褐色；胸部褐灰带紫色翅基片浓紫褐色；前翅灰褐色，有紫色调，前缘区中段及中室前部色浅，基线、内线及外线均双线黑色，剑纹、环纹及肾纹浅赭黄色，亚端线黄白色锯齿形，前段带黑并扩展至外线；后翅与腹部浅黄色，后者带褐色。雄蛾抱钩粗而弯，内突细长（图 218）。

分布 黑龙江；日本，俄罗斯。

### 褐歹夜蛾 *Diarsia erubescens* (Butler) (图版 XIII-13)

*Orthosia erubescens* Butler, 1880, Ann. Mag. nat. Hist. 5 (5): 224. (印度)

*Diarsia erubescens*: Boursin, 1954, Bonn. zool. Beitr. 5: 249, pl. 14, figs. 7—7; pl. 10, fig. 36. —Chen, 1986, Cutworms agric. reg. China p.136.

翅展 35mm。头、胸及前翅黄褐色，前翅外半色较浓，基线、内线及外线均双线，